

ANT-20/ANT-20E, SDH-Version

Start me up

Kurz-Bedienungsanleitung

Dieses Falblatt macht Sie schnell und einfach mit der Benutzeroberfläche des ANT-20 vertraut. Viele weitere Funktionalitäten sind selbsterklärend und können daher ohne die „große“ Bedienungsanleitung erschlossen werden.

Inhalt

- A. Einstellen der Signalstruktur
- B. Auswahl der benötigten Instrumente
- C. Messung
- D. Speichern der Applikation
- E. Speichern des Meßergebnisses

BN 3035/98.78
TP/EN/M001/1099/GE

Wavetek Wandel Goltermann
Eningen GmbH & Co.
Mühleweg 5, 72800 Eningen u. A.
© 1999 Printed in Germany
Ausgabe 01/99.08, V7.0

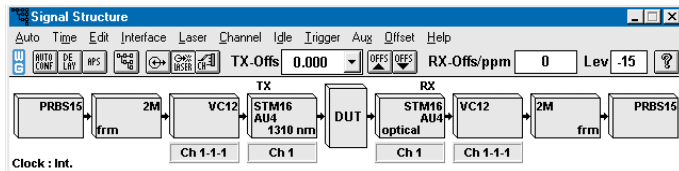
Änderungen vorbehalten

A. Einstellen der Signalstruktur

- Suchen Sie das „Minibar“-Fenster



- Klicken Sie auf die „Signal Structure“-Taste



- Klicken Sie auf **Edit** → **Signal Structure**

- Wenn Sie auf „Clear“ drücken, verschwindet entweder die Tx- oder Rx-Seite (hängt von der vorherigen Einstellung ab).
- Stellen Sie Ihre Signalstruktur ein (Tx oder Rx), indem Sie eine der aktivierten Tasten auswählen.
- Klicken Sie „TX → RX“ oder „RX → TX“: Sender- und Empfängerseite haben nun die gleiche Signalstruktur.
- Klicken Sie „OK“; erst danach wird Ihre Konfiguration aktiviert.

Das „Minibar“-Fenster ist immer im Vordergrund. Es zeigt den Meßzustand an; außerdem kann man mit Hilfe der Symboltasten zwischen verschiedenen Fenstern der ANT-20-Benutzeroberfläche hin- und herschalten.

Das „ANT-20 Signal structure“-Fenster erscheint. Es zeigt die zuletzt eingestellte Signalstruktur.

Das „Signal Structure Editor“-Fenster erscheint. Sie können nun Ihre gewünschte Signalstruktur einstellen.

B. Auswahl der benötigten Instrumente

- Gehen Sie zum „Minibar“-Fenster

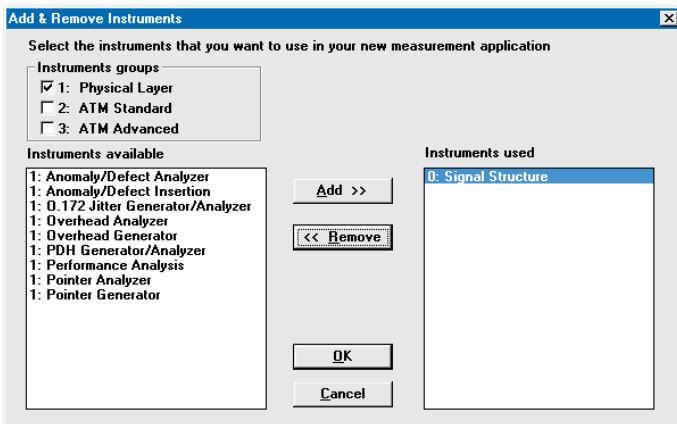


- Klicken Sie auf die „WG“-Taste



Das „ANT-20 Application title“-Fenster erscheint. Es zeigt möglicherweise den Namen der vorher verwendeten Applikation.

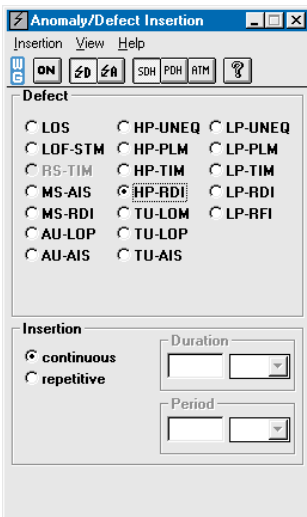
- Klicken Sie auf Instruments → Add & Remove



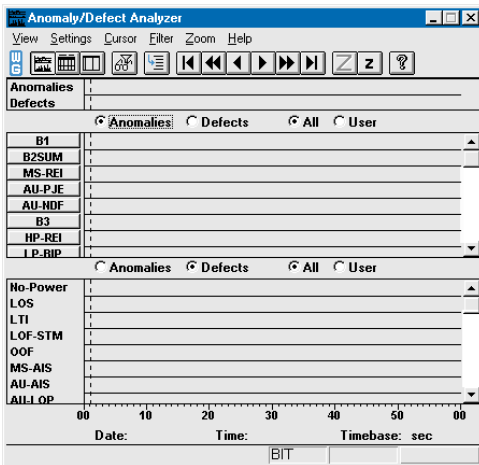
Das „Add & Remove Instruments“-Fenster erscheint. Es zeigt alle verfügbaren Instrumente, die verwendet auf der rechten, die zur Zeit nicht verwendeten auf der linken Liste.

- Wählen Sie die Instrumente aus, die Sie benötigen (bitte nicht mehr als 5).
- Die Auswahl der Instrumente geschieht entweder mit „Add > >“ oder mit Doppelklick.
- Wenn Sie alle Instrumente ausgewählt haben, klicken Sie „OK“.

B. Auswahl der benötigten Instrumente (Fortsetzung)



Die Fenster der ausgewählten Instrumente erscheinen (in diesem Beispiel: Die „Anomaly/Defect Analyser“- und „Anomaly/Defect Insertion“-Fenster).



Mit Hilfe der Symbol-tasten in dem „Minibar“-Fenster können Sie nun zwischen den Instrumenten hin- und herschalten (auch während der Messung!).

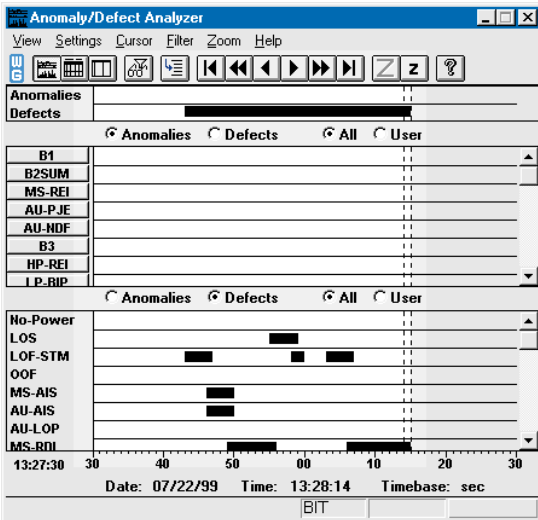
C. Messung

- Drücken Sie die **F5**-Taste (hardkey-„start measurement“), um die Messung zu starten.



Das Fenster zeigt die **verstrichene Zeit und die Meßzeit** (in Sekunden).

Die Ampel in dem „Application title“-Fenster wechselt auf Rot, die Messung beginnt. Wenn Sie die Messung beenden wollen, drücken Sie die **F6**-Taste („stop measurement“) oder klicken Sie auf die **rote Ampel**.



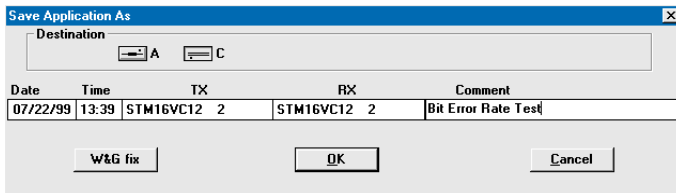
Beispiel: Die helle Fläche in dem „Anomaly/Defect Analyzer“-Fenster zeigt die laufende Messung und die Cursor-Position.

D. Speichern der Applikation

- Stoppen Sie die Messung vor dem Speichern der Applikation (Drücken Sie Taste **F6**).



Das „Save Application“-Fenster erscheint.

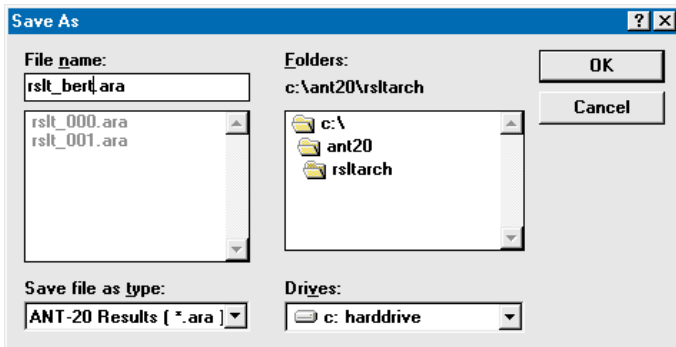


Sie sehen das Datum, die Zeit und die Rx/Tx-Konfiguration. In dem Kommentarfeld (Comment) müssen Sie den Namen Ihrer Applikation eingeben.

- Klicken Sie „OK“.
Der eingegebene Name erscheint nun oben im „ANT-20-Application title“-Fenster.

E. Speichern des Meßergebnisses

- Stoppen Sie die Messung vor dem Speichern des Meßergebnisses.



- Wählen Sie das Laufwerk, den Pfad und einen Dateinamen aus.

- Klicken Sie „OK“.